



مؤسسة المنيرة للرعاية الصحية

تأسست سنة ٢٠١٠

محمد فاطمي الطيبي

التقرير السنوي ٢٠١١

بسم الله الرحمن الرحيم
أن هذا القرآن يهدي للتي هي أقوم
صدق الله العظيم



جمهورية العراق

وزارة الصحة

مكتب

وكل الوزارة لشؤون الأعمار والماتحين

شعبة منح الاجازات

العدد: م.و.أ.ع. / ١ / ٥٩٢٢٢

التاريخ: ٢٠١٠/٩/٢٦

إلى/ مؤسسة بحر العلوم الخيرية / مجمع (فاطمة)

الدكتور مصطفى حسن احمد

محافظة النجف الاشرف

م/موافقة نهائية

تهديكم وزارتنا اطيب التحيات ...

حصلت الموافقة النهائية على افتتاح مجمع فاطمة الطبي الصحي الخيري العائد لمؤسسة
بحر العلوم الخيرية وبأشراف الدكتور مصطفى حسن احمد .
استناداً للتعليمات الصادرة بخصوص المجمع الصحي الخيري وشروط فتح المجمع .
مع التقدير

الدكتور

عصام نامق عبد الله

وكيل الوزارة لشؤون الأعمار والماتحين

٢٠١٠/٩/٢٦

الاجازة الرسمية
لمجمع فاطمة (ع) الطبي
من وزارة الصحة العراقية

نسخه منه هي:-

- مكتب الوزير / مع التقدير
- مكتب وكيل الوزارة لشؤون الأعمار والماتحين /شعبة منح الاجازات
- مكتب المفتش العام/قسم المؤسسات غير الحكومية / نرفق ملبا" السيرة الذاتية للعاملين في المركز... مع التقدير
- دائرة صحة النجف/قسم التفتيش /للتفضل بالعلم... مع التقدير
- دائرة المشاريع والخدمات الهندسية/قسم الدراسات والتصاميم /للتفضل بالعلم والاطلاع... مع التقدير
- الشركة العامة لتسويق الادوية والمستلزمات الطبية /للتفضل بالعلم والاطلاع... مع التقدير
- الهيئة العامة للصرف
- اضيارة مجمع فاطمة الصحي الخيري .

مؤسسة بحر العلوم الخيرية

بسم الله الرحمن الرحيم

تأسيس مجمع فاطمة (ع) الطبي

منذ تأسيس مؤسسة بحر العلوم الخيرية على يد العلامة الدكتور السيد محمد بحر العلوم في عام ٢٠٠٥ م وهي تحرص على تنوع نشاطاتها لتشمل كافة الجوانب الاجتماعية والفكرية والثقافية والصحية في مجتمعنا ، إيماناً منها بضرورة تكاتف الأيدي وتعاونها من أجل تجاوز الظروف الصعبة التي عاشها معظم أبناء الشعب ومد يد العون لجميع فئات المجتمع وبالأخص المتعففة من أجل الأشهاد في تخفيف الصعوبات والمساهمة في تنشئة أجيال قادرة على النهوض بالمسؤوليات الملقاة على عاتقهم .

ومن أجل تحقيق هذه الأمانة كانت فكرة تأسيس مجمع طبي خيري كنواة نموذجية تساهم في إيجاد العلاج الشافي للمرضى من عموم أبناء المجتمع تتوفر فيه معظم الاختصاصات المطلوبة ويقوم بتقديم الخدمات الطبية بأقل الكلف الممكنة ، فساهم في البذرة الأولى الدكتور إبراهيم البهبهاني المتخصص بطب وجراحة الفم والأسنان والذي تبرع ح مشكوراً بخمسة عيادات طب أسنان متكاملة مع كافة ملحقاتها ، لكي تكون انطلاقة عمل المجمع الطبي الخيري الذي نأمل أن يتطور لكي يصبح مركزاً طبياً عاماً في المستقبل بعون الله تعالى .

وبعد اكتمال الملاكات الطبية تم الافتتاح الرسمي للمجمع بموجب موافقة وزارة الصحة وضمن رقعة جغرافية مدروسة ، وكان ذلك في ١٣ / ٥ / ٢٠١٠ وقد روعي فيه تقديم أفضل الخدمات الطبية ، ويتصدر قسم الأسنان الأقسام الأخرى بأعداد المراجعين حيث يحتوي على خمسة عيادات متكاملة تحمل مواصفات متطورة وبوجود مواد علاجية مطابقة للمناشئ العالمية ، مع توافر أشعة حديثة بطب الأسنان وتراوح نسبو التخفيض من ٥٠٪ إلى ٦٠٪ ، بالقياس إلى معظم العيادات الخاصة . ثم تم افتتاح قسم الباطنية والقلبية والأطفال بإشراف دكتور متخصص ، وبوجود جهاز تخطيط القلب ، مع العزم على توفير أجهزة فحص كفاءة الرئتين والإيكو والدوبلر ليتكامل بذلك قسم الباطنية .

ثم تم إضافة قسم النسائية ومن المؤمل إضافة جهاز أشعة السونار من أجل تكامل عملية الفحص الطبي ، وأخيراً تم إضافة مختبر التحليلات المرضية الذي يستقبل الحالات المرضية المحالة من أطباء المجمع وغيرهم ، ويمتاز بحدائه وكفاءة الأجهزة والملاك المتخصص بالإضافة إلى الخصم الخاص الذي تراعى فيه الحالة العامة لأبناء الشعب .

وفي منتصف العام الماضي تم الشروع في البرنامج الطبي المجاني والمستمر للارامل والياتام الذي يسكنون ضمن الرقعة الجغرافية التي يقع فيها المجمع ، وتم التوسع فيها قليلاً ليشمل العديد من كافة نقاط المحافظة ، وتم تسجيل (٧٥٥ يتيم) ، و(٢٣٥ ارملة) حيث يتم الكشف عليهم ومعاينتهم مجاناً مع توفير الدواء الذي يحتاجه بشكل مجاني .

مضافاً إلى ذلك فإن برنامج الرعاية الصحية المجانية الذي تتولاه مؤسسة المنار للرعاية الصحية شمل شرائح أخرى من المجتمع مثل كبار السن المسجلين لدى دائرة المسنين ، وطلاب الكليات من أبناء المحافظات الذين يسكنون الأقسام الداخلية بموجب تأييد من الكلية التي يدرس فيها. وهذا الكتيب يعرض لأهم إنجازات مؤسسة المنار طيلة العام السابق وما حققه من عائد ونتج من عجز في الميزانية تقوم مؤسسة بحر العلوم الخيرية بسده .



العلامة السيد بحر العلوم يفتتح مجمع فاطمة (ع) الطبي الخيري



منير
كاظم
دعيل
مدير
ادارة
المجمع



السيد رياض بحر العلوم ممثل مؤسسة بحر العلوم الخيرية
والمشرف على المجمع

مؤسسة بحر العلوم الخيرية
مجمع فاطمة الخيري
الطبي الخيري
((لا اله الا الله))
قال رسول الله (ص)
((لا اله الا الله))
البرنامج الطبي المستمر لابناء مجمع فاطمة (ع)

التخصص :
الاسم الكامل :
الامراض المزمنة :

التوليد :
الجنس :
فصيلة الدم :

| ت | التاريخ | القدم | العطيب العالج | تشخيص المرض | تفاصيل الخدمة العلاجية |
|----|---------|-------|---------------|-------------|------------------------|
| ١ | | | | | |
| ٢ | | | | | |
| ٣ | | | | | |
| ٤ | | | | | |
| ٥ | | | | | |
| ٦ | | | | | |
| ٧ | | | | | |
| ٨ | | | | | |
| ٩ | | | | | |
| ١٠ | | | | | |

فؤج بطاقة البرنامج الطبي المستمر للإيتام لمتابعة حالتهم الصحية

رياض غياث الدين بحر العلوم
المشرف على إدارة مجمع فاطمة الطبي الخيري

مجمع
فاطمة الطبي الخيري (ع)

بطاقة
المراجعة المجانية

الاسم الكامل :
التوليد ومسقط الرأس :
الجنس :
المهنة :
العنوان :
رقم البطاقة :
تاريخ الإصدار :

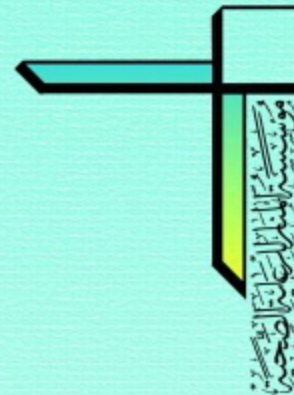
فؤج بطاقة المراجعة المجانية للإيتام

رياض غياث الدين بحر العلوم
المشرف على إدارة مجمع فاطمة الطبي الخيري



مستشفى وادي الاحمر
 سببية والمباعدة
 ١. مكتب ادارة المجمع
 ٢. قسم الاسنان
 ٣. قسم أشعة الاسنان
 ٤. جهاز تضيق القلب
 ٥. قسم الاسنان
 ٦. قسم أشعة الاسنان
 ٧. قسم الاطفال
 ٨. مختبر التحليلات الرضية

يوم الجمعة عطلة المجمع
 للاستفسارات أو المزيد من المعلومات
 الاتصال بمكتب ادارة المجمع
 ٠٧٨٠٤٦٠١٤٧١ ■ ٢١٠١٦٢ ■ ٢١٠١١٤
 الاتصال لجميع الرضى بالشفاء العاجل



قسم الاسنان

يعمل قسم الاسنان بكوادره كافة على تقديم افضل الخدمات للمراجعين من بداية قطع تذكرة المراجعة الى الطبيب المعالج حتى الخروج من المجمع مع امنياتنا لهم بالشفاء العاجل , في هذا القسم يعمل ثلاثة اطباء بشكل دوري خلال الشهر وهم من ذوي الاختصاص بطب وجراحة الفم والاسنان بالاضافة الى معاووني الاطباء كما انه مجهز باجهزة متطورة وحديثة مثل كراسي الاسنان واشعة اسنان وغيرها من الاجهزة.

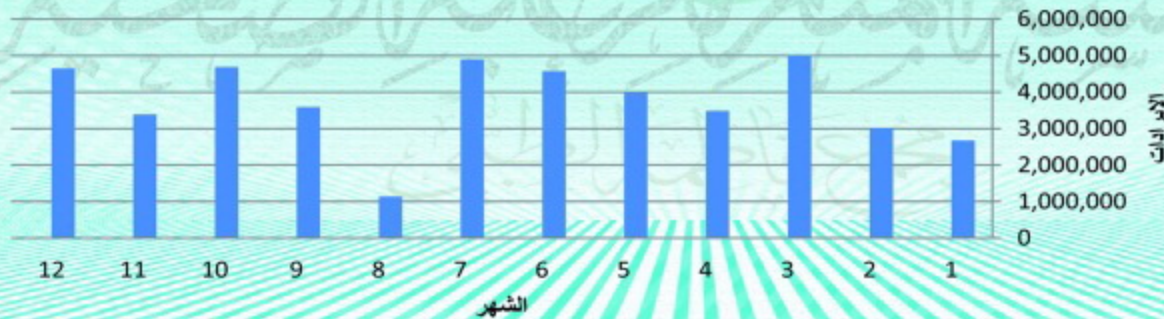
رغم ان هذا القسم يحقق اعلى ايراد الا ان مصروفاته تتجاوز مستوى اليراد المتحقق وبذلك يكون له النصيب الاكبر من دعم المؤسسة الذي يسد العجز الحاصل في الحسابات.

حيث يشكل مايقارب ٨٦% من مصروف المواد الطبية واجور التركيب وقد بلغ ايراد (٤٥١٠٨٠٠٠) دينار عراقي لسنة ٢٠١١ كما هو واضح في الجدول والمخطط .

الجدول يوضح اليرادات لقسم الاسنان

| الشهر | الاسنان |
|----------------|-------------------|
| كانون الثاني | ٢,٦٧٥,٠٠٠ |
| شباط | ٣,٠٠٧,٠٠٠ |
| اذار | ٥,٠٠٨,٠٠٠ |
| نيسان | ٣,٤٨٩,٠٠٠ |
| ايار | ٣,٩٨٠,٠٠٠ |
| حزيران | ٤,٥٧٥,٠٠٠ |
| تموز | ٤,٩٠٤,٠٠٠ |
| اب | ١,١٣٨,٠٠٠ |
| ايلول | ٣,٥٩٦,٠٠٠ |
| تشرين الاول | ٤,٦٩٣,٠٠٠ |
| تشرين الثاني | ٣,٣٨٨,٠٠٠ |
| كانون الاول | ٤,٦٥٥,٠٠٠ |
| المجموع | ٤٥,١٠٨,٠٠٠ |

ايرادات قسم الاسنان ٢٠١١



اما الاختصاصات التي تدير العمل في القسم :

بشكل دوري خلال الشهر يتواجد ثلاثة اطباء :

١- الدكتورة وفاء عدنان علوان صبي / بكالوريوس طب وجراحة الفم والاسنان / جامعة الكوفة وتعمل طبيبة اسنان في المركز الصحي للشهيدة خولة زوين.

٢- الدكتور احمد عبد الزهرة القزويني / بكالوريوس طب وجراحة الفم والاسنان / جامعة الكوفة وتعمل معيد بكلية طب الاسنان / جامعة الكوفة.

٣- الدكتور احمد عماد الواعظ / بكالوريوس طب وجراحة الفم والاسنان / جامعة بغداد ويعمل في المركز التخصصي لطب الاسنان في النجف.

٤- الدكتور مهند حسن علي المالكي / بكالوريوس طب وجراحة الفم والاسنان .ممارس جراحة الوجه والفكين. ويقدم المجمع خدماته الطبية للمراجعين باسعار مخفضة مقارنة مع الاسعار في العيادات الاهلية وكما مبينة النسب في الجدول ادناه .

الجدول يوضح نسبة التخفيض لقسم الاسنان

| ت | الخدمة المقدمة | نسبة التخفيض بالمقارنة مع اسعار العيادات الاهلية |
|---|---|--|
| ١ | الفحص الاول مرة | %٥٠ |
| ٢ | القلع بكل انواعه (سن عقل سن مطمور سن عادي) | %٥٠ |
| ٣ | تحنيط عصب | %٥٠ |
| ٤ | تنظيف (تلميع ، ازالة كلس ، تنظيف عادي) | %٥٥ |
| ٥ | الحشوة بكل انواعها (حشوة ضوئية و جذر وسيراميك وغيرها) | %٥٥ |
| ٦ | التركيب (كريك ، سيراميك ، كاست ثابت ومتحرك) | %٥٠ |

ولوحظ زيادة عدد المراجعين كما هو واضح خلال الثلث الاول من العام الحالي ٢٠١٢ حيث بلغ عددهم لغاية شهر نيسان (١٧٥٣) مراجع وهذا يعكس تميز الخدمة وحسن التعامل مع المراجعين في التعامل مع المجمع وقد بلغ ايراد القسم للثلث الاول من العام الحالي ٢٠١٢ هو (٢٢,٠٠٠,٠٠٠) دينار تقريبا والقسم في تطور مستمر وتميز في اداء الخدمات.

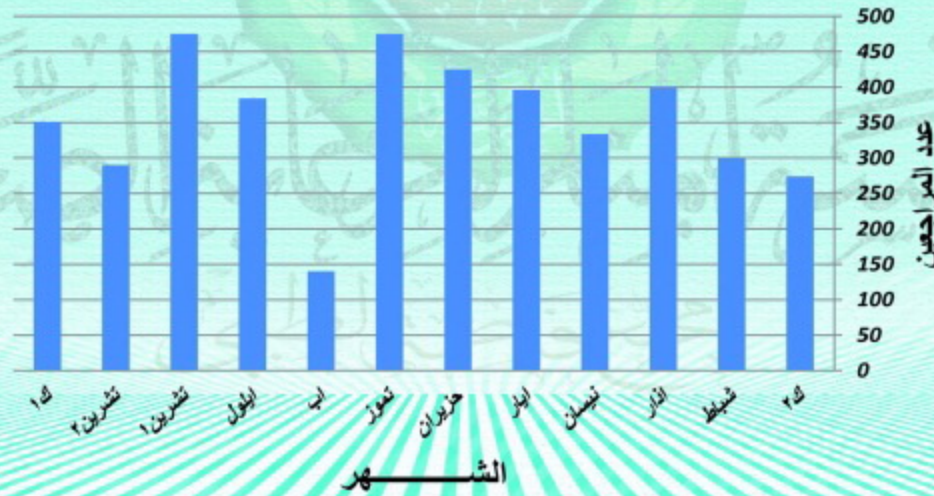
كما بلغ عدد المراجعين لهذا القسم (٤٢٤٢) مراجع تقريبا كما في الجدول والمخطط اناه:

الجدول يوضح عدد المراجعين للقسم خلال العام ٢٠١١ في كل شهر.

| الشهر | ك٢ | شباط | اذار | نيسان | ايار | حزيران | تموز | اب | ايلول | تشرين ١ | تشرين ٢ | ك١ | المجموع الكلي |
|---------|-----|------|------|-------|------|--------|------|-----|-------|---------|---------|-----|---------------|
| الاسنان | ٢٧٤ | ٢٩٩ | ٣٩٩ | ٣٣٤ | ٣٩٦ | ٤٢٥ | ٤٧٥ | ١٤٠ | ٣٨٤ | ٤٧٥ | ٢٩٠ | ٣٥١ | ٤٢٤٢ |

المخطط يوضح عدد المراجعين للقسم خلال العام ٢٠١١

عدد المراجعين لقسم الاسنان ٢٠١١



مؤسسة الملك عبدالعزيز
وغيره



قسم الباطنية

لا يقل اهمية هذا القسم عن قسم الاسنان من حيث الخدمة المقدمة والكادر الذي يعمل فيه والاجهزة وصالة الانتظار التي عدت لغرض توفير الراحة للمراجعين المرضى وكسب رضاهم الذي يبتغيه المجمع من نشاطه.

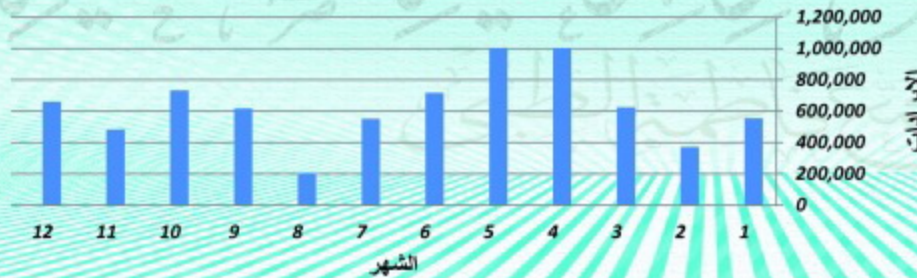
الطبيب المختص في هذا القسم الدكتور الفاضل يسار الشماع الحاصل على شهادة الدكتوراه بأمراض القلب والاعوية الدموية / جامعة ليدز / انكلترا. الذي قام ببادرة طيبة حيث غلق عيادته الخاصة وانضم الى الثلة الطبية القائمة على تبني مشروع مجمع فاطمة الطبي وتقديم الامانة التي تقع على عاتقه وكذلك يحتوي القسم على جهاز تخطيط القلب الذي تم تزويد المجمع به خلال العام الماضي دعما للقسم لتقديم الخدمة على اتم وجه للمراجعين وقد بلغ سعر شراء الجهاز مايقارب \$٩٢٥ دولار امريكي.

وبلغت ايرادات القسم خلال السنة الى مايقارب (٧٥٢٩٠٠٠) دينار عراقي كما هو موضح في الجداول والمخططات.

الجدول يوضح الايرادات لقسم الباطنية

| الشهر | الباطنية |
|--------------|-----------|
| كانون الثاني | ٥٥٦,٠٠٠ |
| شباط | ٣٧٣,٠٠٠ |
| آذار | ٦٢٥,٠٠٠ |
| نيسان | ١,٠٠٤,٠٠٠ |
| ايار | ٩٩٩,٠٠٠ |
| حزيران | ٧١٨,٠٠٠ |
| تموز | ٥٥٣,٠٠٠ |
| اب | ٢٠٦,٠٠٠ |
| ايلول | ٦١٨,٠٠٠ |
| تشرين الاول | ٧٣٣,٠٠٠ |
| تشرين الثاني | ٤٨٤,٠٠٠ |
| كانون الاول | ٦٦٠,٠٠٠ |
| المجموع | ٧,٥٢٩,٠٠٠ |

الباطنية

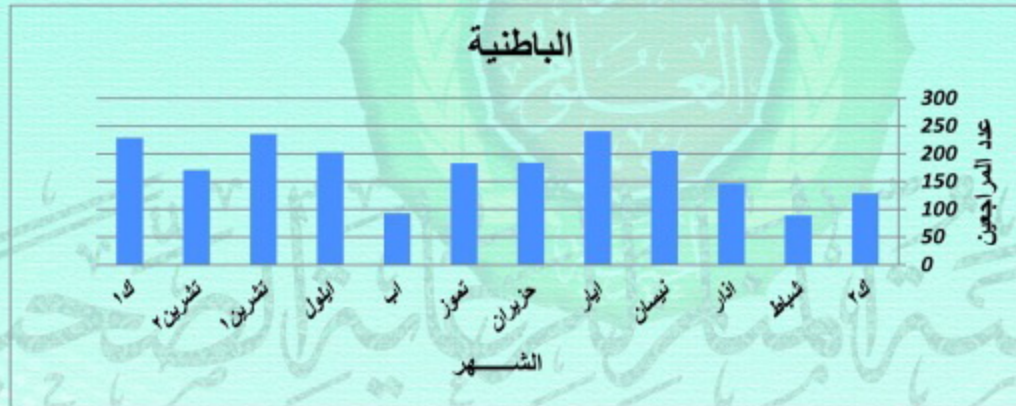


وبلغ عدد المراجعين (٢١١١) مراجع للعام الماضي كما هو موضح في الجدول والمخطط ادناه:

جدول يوضح عدد المراجعين لقسم الباطنية

| الشهر | ٢ ك | شباط | اذار | نيسان | ايار | حزيران | تموز | اب | ايلول | تشرين ١ | تشرين ٢ | ك ١ | المجموع الكلي |
|----------|-----|------|------|-------|------|--------|------|----|-------|---------|---------|-----|---------------|
| الباطنية | ١٢٩ | ٨٩ | ١٤٧ | ٢٠٦ | ٢٤١ | ١٨٤ | ١٨٣ | ٩٣ | ٢٠٣ | ٢٣٦ | ١٧١ | ٢٢٩ | ٢١١١ |

المخطط يوضح عدد المراجعين لقسم الباطنية



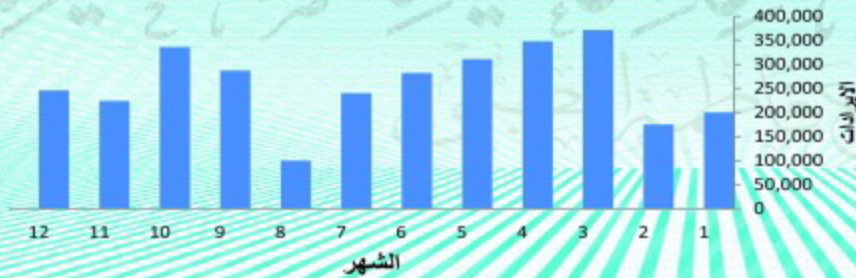
ان التخفيض في سعر الخدمة المقدمة من حيث اجور التخطيط والفحص (الكشف) بنسبة تتراوح بين (٥٠%-٧٥%) اقل من اجور العيادات الخاصة فضلا عن ان الاقبال تزايد في الثلث الاول من العام الحالي ٢٠١٢، ومن المتوقع زيادة عدد المراجعين في الثلثين المقبلين من نفس العام. حيث بلغ عدد المراجعين الى (٧٤٨) مراجع وبلغ ايرادات حوالي (١٦٠٠٠٠٠) دينار تقريبا. وقد بلغت نسبة مصاريف قسم الباطنية من مجموع مصاريف المجمع الى مايقارب (٣%) هذه المصاريف هي خاصة بالمواد الطبية والمعدات الطبية كما هو مبين في جدول المصاريف الذي ياتي لاحقا.

الجدول يوضح الإيرادات لقسم النسائية

| اسم الشهر | النسائية |
|--------------|-----------|
| كانون الثاني | ٢٠٠,٠٠٠ |
| شباط | ١٧٥,٠٠٠ |
| اذار | ٣٧١,٠٠٠ |
| نيسان | ٣٤٨,٠٠٠ |
| ايار | ٣١١,٠٠٠ |
| حزيران | ٢٨٢,٠٠٠ |
| تموز | ٢٤٠,٠٠٠ |
| اب | ١٠٠,٠٠٠ |
| ايلول | ٢٨٧,٠٠٠ |
| تشرين الاول | ٣٣٦,٠٠٠ |
| تشرين الثاني | ٢٢٤,٠٠٠ |
| كانون الاول | ٢٤٦,٠٠٠ |
| المجموع | ٣,١٢٠,٠٠٠ |

المخطط يوضح الإيرادات لقسم النسائية

ايرادات قسم النسائية



قسم النسائية من اجل تكامل الخدمات الطبية التي يقدمها المجمع تم افتتاح عيادة خاصة للطبيبة النسائية ويتضمن صالة انتظار لانتقل شأننا عن الاقسام الاخرى والكادر الطبي مكون من ثلاثة طبيبات يعملن بشكل دوري خلال الشهر وهن طبيبات من ذوات خبرة في مجال العمل وهن:

● الدكتورة اخلاص صباح حسن الخزاعي / بكالوريوس طب وجراحة عامة ماجستير في علم الادوية والعلاجات تعمل تدريسية في كلية الطب جامعة الكوفة .

● الدكتورة امينة عبد الباقي خضر الدجيلي / بكالوريوس طب وجراحة عامة , ماجستير فلسفة كلية الطب جامعة الكوفة .

وقد بلغ ايراد القسم مايقارب (٣١٢٠٠٠٠) الف دينار عراقي كما هو موضح في الجدول والمخطط:

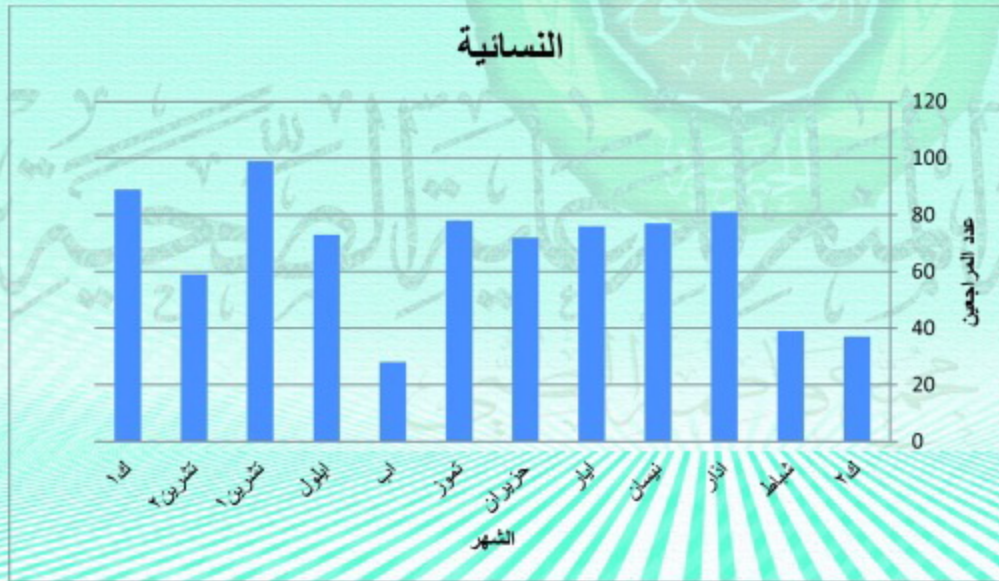
وكان عدد المراجعات للقسم حوالي ٨٠٨ مراجع خلال العام الماضي ٢٠١١ كما هو موضح في الجدول

والمخطط ادناه:

الجدول يوضح عدد المراجعين لقسم النسائية

| الشهر | ك٢ | شباط | اذار | نيسان | ايار | حزيران | تموز | اب | ايلول | تشرين ١ | تشرين ٢ | ك١ | المجموع الكلي |
|----------|----|------|------|-------|------|--------|------|----|-------|---------|---------|----|---------------|
| النسائية | ٣٧ | ٣٩ | ٨١ | ٧٧ | ٧٦ | ٧٢ | ٧٨ | ٢٨ | ٧٣ | ٩٩ | ٥٩ | ٨٩ | ٨٠٨ |

المخطط يوضح عدد المراجعين لقسم النسائية



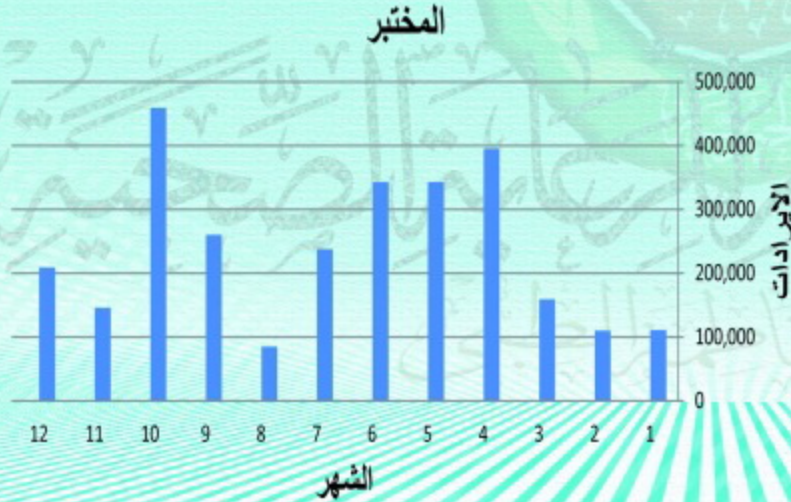
وقد كانت مصروفات القسم لاتتجاوز نسبة ٣% من المصروفات للمواد الطبية والمعدات الطبية. وقدم تخفيضاً في اسعار الخدمة المقدمة حتى وصل الى اكثر من ٥٠% بالمقارنة مع الاسعار في العيادات الخاصة .

مختبر التحليلات

لاكمال الحلقات الخاصة بمسيرة الخدمة المقدمة للمجتمع من قبل المجمع ، وتكاملا مع عمل الاقسام الاخرى افتتح المختبر والذي يحتوي على الاجهزة المختبرية التي من شأنها المساعدة في اعطاء النتيجة الدقيقة للتحليل ، ويتم اجراء معظم التحليلات الخاصة بالدم والادرار والخروج . والكادر الذي يعمل في المختبر من ذوي الخبرة في ممارسة عملهم . يستقبل المختبر التحليلات المحالة من قبل الاقسام التابعة للمجمع بالاضافة الى المحالة من خارج المجمع وبنفس الاسعار. بلغت ايرادات المختبر لسنة ٢٠١١ (٢,٨٥٨,٠٠٠) دينار عراقي كما هو موضح في الجدول ادناه:

جدول ايرادات المختبر

المخطط يوضح الايرادات للمختبر



| المختبر | الشهر |
|-----------|--------------|
| ١١١,٠٠٠ | كانون الثاني |
| ١١٠,٠٠٠ | شباط |
| ١٥٩,٠٠٠ | اذار |
| ٣٩٥,٠٠٠ | نيسان |
| ٣٤٣,٠٠٠ | ايار |
| ٣٤٣,٠٠٠ | حزيران |
| ٢٣٨,٠٠٠ | تموز |
| ١٨٥,٠٠٠ | اب |
| ٢٦٠,٠٠٠ | ايلول |
| ٤٥٩,٠٠٠ | تشرين الاول |
| ١٤٦,٠٠٠ | تشرين الثاني |
| ٢٠٩,٠٠٠ | كانون الاول |
| ٢,٨٥٨,٠٠٠ | المجموع |

وتمثل المصروفات نسبة ٨% من مجموع المصروفات العامة للمجمع .

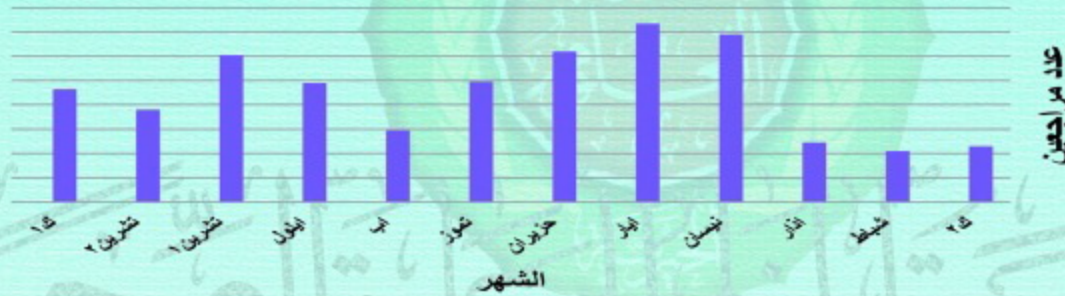
ويبلغ عدد المراجعين لعام ٢٠١١ (١٠٩٢) مراجع وبلغت عدد التحليلات حوالي (١٦٣٢) مراجع.

الجدول يوضح عدد المراجعين وعدد التحليلات في المختبر

| الشهر | ٢ ك | شباط | آذار | نيسان | ايار | حزيران | تموز | اب | ايلول | تشرين ١ | تشرين ٢ | ١ ك | المجموع الكلي |
|-----------------------|-----|------|------|-------|------|--------|------|----|-------|---------|---------|-----|---------------|
| عدد المراجعين | ٤٦ | ٤٢ | ٤٩ | ١٣٨ | ١٤٧ | ١٢٤ | ٩٩ | ٥٩ | ٩٨ | ١٢١ | ٧٦ | ٩٣ | ١٠٩٢ |
| عدد التحليلات المرضية | ٥٩ | ٥٦ | ١٧ | ٢١٩ | ٢٢٣ | ٢٠١ | ١٣٨ | ١١ | ١٦٢ | ١٧٦ | ١٠١ | ١٢٩ | ١٦٣٢ |

المخطط عدد المراجعين للمختبر

عدد المراجعين المختبر ٢٠١١



| ت | اسم التحليل | نسبة التخفيض بالمقارنة مع اسعار المختبرات الاهلية |
|---|--------------------------------------|---|
| ١ | تحاليل الدم بكل انواعها | اكثر من ٥٠ % |
| ٢ | تحاليل الادرار | اكثر من ٤٠ % |
| ٣ | تحاليل الخروج بكل انواعه | اكثر من ٥٠ % |
| ٤ | تحليل الكسترول (نسبة الدهون بالدم) | اكثر من ٥٥ % |
| ٥ | تحليل نسبة حامض اليوريا في الدم | اكثر من ٥٥ % |
| ٦ | تحليل نسبة اليوريا بالدم | اكثر من ٥٥ % |

اعداد ونسب نسب تخفيض اسعار المختبر بالمقارنة مع الاسعار في بقية المختبرات

مشروع مؤسسة المنار للرعاية الصحية للايتام والارامل

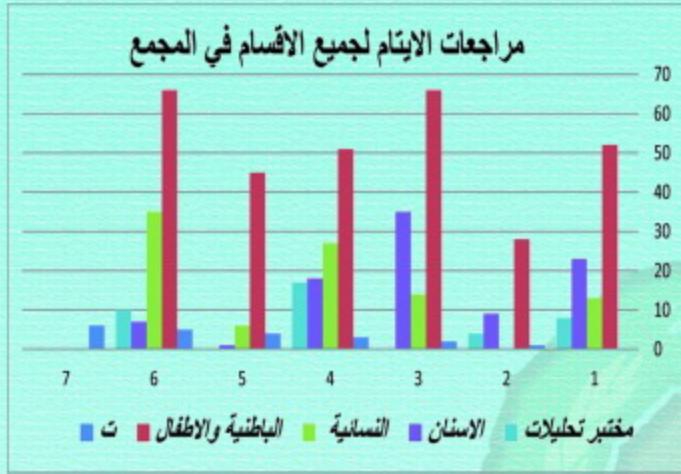
انطلاقا من حرص الجهة المؤسسة على رعاية الفئات المحتاجة تم تاسيس مشروع ابناء فاطمة الطبي الخيري ، حيث يتبنى المجمع رعاية الايتام صحيا ويتستقبل المنح من اهل الخير وتوزيعها عليهم .
وقد انطلق هذا المشروع في نهاية شهر حزيران من العام الماضي ٢٠١١ وبدأ الاقبال من المناطق المحيطة بالمجمع حتى وصل الى مدى كبير من المحافظة، واستمر التسجيل لنهاية عام الماضي ٢٠١١ حيث وصل عدد المسجلين ٧٦٦ يتيم و ٢٣٩ ارملة مشمولين بالرعاية الصحية . وتم قبول الذكور من مواليد ٢٠٠٠ فما دون شرط الاستمرار بالدراسة ، والاناث من مواليد ١٩٩٨ فما دون وايضا شرط الاستمرار بالدراسة .

ما تم تقديمه لابناء المشروع ؟

بدأ التسجيل بحلول الشهر الفضيل شهر رمضان المبارك . وتم توزيع وجبة غذائية متكاملة بكلفة ٥٠,٠٠٠ دينار لكل عائلة ، ومع قرب حلول عيد الفطر المبارك تم توزيع كسوة العيد الخاصة بالايتام الذين تم تحديد اعمارهم سابقا. علما هذه المبالغ كانت مقدمة من تبرعات اهل الخير . ان هدف المشروع بالدرجة الاولى هو الرعاية الصحية ، برنامج العلاج المجاني المستمر الذي يتكلفه المجمع فهو الفحص السريري لليتيم المسجل لدى الادارة والعلاج المجاني حسب ضوابط متبعة من قبل الادارة كما ان هذا البرنامج يشمل الام ايضا. وبعد مرور فترة تقرر عمل جدول ترفيهي للايتام حيث تم تقديم طلب لمدير مدينة الالعاب في المحافظة بالموافقة على المساهمة في دعم الايتام معنويا من خلال ذهابهم الى المدينة الترفيهية يوم في الاسبوع على شكل مجاميع

طريقة التسجيل

- اولا: ملء استمارة التسجيل
- ثانيا: صور شخصية لليتيم والام .
- ثالثا: المستمسكات الثبوتية (هوية الاحوال . شهادة الجنسية . البطاقة التموينية . بطاقة السكن ، شهادة وفاة الاب)
- رابعا: رقم الهاتف النقال لولي امر اليتيم لغرض التواصل.



مجموع اعداد المراجعات المجانية لانباء المجمع ((الايتام)) المسجلين للاقسام كافة

| ت | الشهر | عدد المراجعين حسب الاقسام | | | |
|---|-----------------|---------------------------|---------|----------|-------------------|
| | | مختبر تحليلات | الاسنان | النسائية | الباطنية والاطفال |
| 1 | تموز | 8 | 23 | 13 | 52 |
| 2 | اب | 4 | 9 | | 28 |
| 3 | ايلول | | 35 | 14 | 66 |
| 4 | تشرين الاول | 17 | 18 | 27 | 51 |
| 5 | تشرين الثاني | | 1 | 6 | 45 |
| 6 | كانون الاول | 10 | 7 | 35 | 66 |
| | مجموع لستة اشهر | 39 | 93 | 95 | 308 |

وقد بلغ مقدار الدعم للعلاج المجاني للايتام حوالي ٤٨٩٥٠٠٠ دينار الذي يشمل الدواء والفحص كما هو موضح بالجدول والمخطط ادناه:

مجموع المبالغ المدفوعة واعداد المراجعين المرضى من ابناء المجمع ((الايتام)) المسجلين للاقسام كافة

| المجموع | المبالغ المدفوعة | | عدد المراجعين | | الشهر | ت |
|--|------------------|-----------|---|---------|--------------|---|
| | الدوية | كشف طبي | الدوية | كشف طبي | | |
| ٨٥٠٠٠٠٠ | ٢٢٢٠٠٠٠ | ٦٢٨٠٠٠٠ | ٧٩ | ٩٦ | تموز | ١ |
| ٤٥٤٠٠٠٠ | ١٥٤٠٠٠٠ | ٣٠٠٠٠٠٠ | ٣٥ | ٤١ | اب | ٢ |
| ١٠٠٣٧٠٠٠٠ | ٣٥٩٠٠٠٠ | ٦٧٨٠٠٠٠ | ١٠٣ | ١١٥ | ايلول | ٣ |
| ٩٢١٠٠٠٠ | ٢٥٤٠٠٠٠ | ٦٦٧٠٠٠٠ | ٩٦ | ١١٣ | تشرين الاول | ٤ |
| ٥٩٠٠٠٠٠ | ٣٢٠٠٠٠٠ | ٢٧٠٠٠٠٠ | ٧٨ | ٥٢ | تشرين الثاني | ٥ |
| ١٠٠٤٣٠٠٠٠ | ٤٤٤٠٠٠٠ | ٥٩٩٠٠٠٠ | ١٣٨ | ١١٨ | كانون الاول | ٦ |
| مجموع المبالغ المدفوعة لعلاج واجور كشف للايتام لستة اشهر | | | مجموع عدد المراجعين الايتام لمدة ستة اشهر | | | |
| ٤٠٨٩٥٠٠٠٠ | ١٠٧٥٣٠٠٠٠ | ٣٠١٤٢٠٠٠٠ | ٥٢٩ | ٥٣٥ | | |

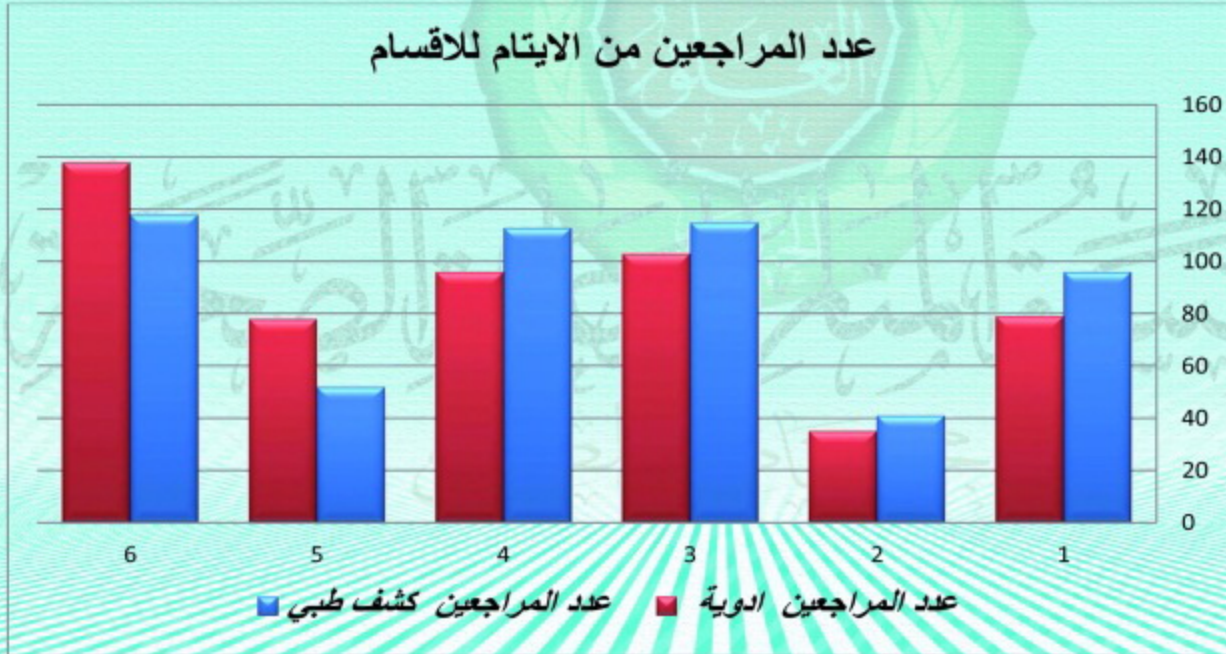


نظام المراجعة في برنامج العلاج المجاني المستمر

- ١- يقدم اليتيم او الارملة الهوية الصادرة من المجمع التي تحمل اسم ورقم وصورة وتاريخ التسجيل نموذج رقم (١٢).
- ٢- اصدار بطاقة المراجعة المستمرة التي تحمل اسم ورقم وفصيلة الدم لليتيم (نموذج رقم ٣) .
- ٣- ارسال بطاقة المراجعة المستمرة الى قاطع التذاكر ومنه الى الطبيب المعالج الذي بدوره يدون العلاج فيها.
- ٤- تعود البطاقة للادارة لغرض الحفظ والتوقيع والختم على الوصفة الطبية لصرف العلاج من الصيدلية (علما ان الصيدلية غير تابعة للمجمع) التي تم الاتفاق معها لهذا الغرض .

ومن اجل تشجيعهم على الدرس والتحصيل قررت ادارة المجمع منح هدايا للتلاميذ والطلبة المتفوقين من الايتام (الاوائل) .

عدد المراجعين من الايتام للاقسام



المخطط يوضح عدد المراجعين وعدد الوصفات المصروفة

التقرير المالي الاجمالي لعام ٢٠١١

حقق المجمع ايرادات خلال عام ٢٠١١ حوالي (٥٨٦١٥٠٠٠) فقط ثمانية وخمسون مليون وستمائة وخمسة عشر الف دينار لاغيرها كما موضح في الجدول والمخطط ادناه:

الجدول يوضح الايرادات للمجمع لعام ٢٠١١

| اسم الشهر | ايراد المجمع |
|----------------|-------------------|
| كانون الثاني | ٣,٥٤٢,٠٠٠ |
| شباط | ٣,٦٦٥,٠٠٠ |
| اذار | ٦,١٦٣,٠٠٠ |
| نيسان | ٥,٢٣٦,٠٠٠ |
| ايار | ٥,٦٣٣,٠٠٠ |
| حزيران | ٥,٩١٨,٠٠٠ |
| تموز | ٥,٩٣٥,٠٠٠ |
| اب | ١,٥٢٩,٠٠٠ |
| ايلول | ٤,٧٦١,٠٠٠ |
| تشرين الاول | ٦,٢٢١,٠٠٠ |
| تشرين الثاني | ٤,٢٤٢,٠٠٠ |
| كانون الاول | ٥,٧٧٠,٠٠٠ |
| المجموع | ٥٨,٦١٥,٠٠٠ |



مؤسسة النور للتأمين والتأمينات

المخطط يوضح الايرادات للمجمع خلال عام ٢٠١١



مكاتبه لله بنمو
بالبحر السعاده والمصره تشرفت بزيارة مركزنا
الطبيعي... حيث كان لي شرفه السعي في مراحل
نموه الديجازه...
ولقد اصعدني ما شاهدته من تنظيم و حسن الخدمه
تحقيقاً للدهايف الساميه لفكرة اقامة هذا المركز
واخذ الريكنايتيه المتاحه له بنظر الاعتبار فانه يبقي
عمره وانكنايته بمراحل كبيره... واذا تعودنا ان
نوجه الشكرات لمركز ارازي في زيارتنا فاننا لداستطيع
سوءك ان اعلن افتخاري واعتزازي بولوسه جودالعلم
الحديث والدياره القامه على تنظيم المركز و الرضوه
العامتين به... وانغتم هذه الفرصه لارسيل شكرتي
واشائني لهم جميعاً... واودعو لهم بالمتوقعه اراشه
والحمد لله رب العالمين...

ذ.م.ع. عبد الله بن عبد الرحمن
مدير العلاقات العامة والاعلام
مؤسسة النور للتأمين والتأمينات
٢٠١١/٠١/١٣

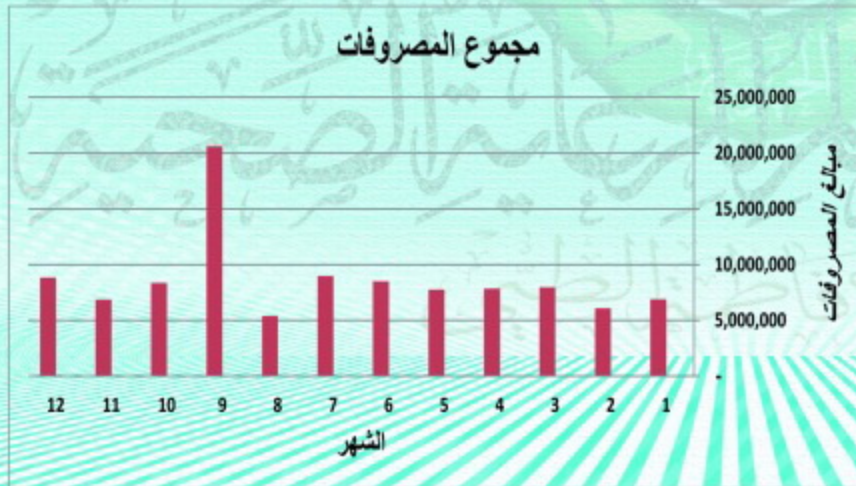
جدول المصاريف العامة لكل المجمع خلال عام ٢٠١١

| ت | الشهر | مجموع المصروفات |
|----------------|--------------|--------------------|
| ١ | كانون الثاني | ٦,٨٧٥,٥٠٠ |
| ٢ | شباط | ٦,٠٨٤,٢٥٠ |
| ٣ | آذار | ٧,٩٧٧,٠٠٠ |
| ٤ | نيسان | ٧,٨٤٠,٧٥٠ |
| ٥ | ايار | ٧,٧٥٨,٠٠٠ |
| ٦ | حزيران | ٨,٥٠٥,٠٠٠ |
| ٧ | تموز | ٨,٩٨٤,٢٥٠ |
| ٨ | آب | ٥,٣٩٦,٥٠٠ |
| ٩ | ايلول | ٢٠,٥٧٨,٢٥٠ |
| ١٠ | تشرين الاول | ٨,٣٤٨,٥٠٠ |
| ١١ | تشرين الثاني | ٦,٨٤٧,٢٥٠ |
| ١٢ | كانون الاول | ٨,٨٤٤,٥٠٠ |
| المجموع | | ١٠٤,٠٣٩,٧٥٠ |

كما بلغت مصروفات المجمع الاجمالية (مواد طبية ، صيانة ، مولدة كهرباسية ، الرواتب ، وغيرها) حوالي (١٠٤,٠٣٩,٧٥٠) فقط مائة واربعه مليون وخمسون الف دينار لاغيرها .
كما هو موضح بالجدول والمخطط انشاء

مؤسسة النور للخدمات الصحية
مؤسسة النور للخدمات الصحية

المخطط يوضح المصروفات العامة للمجمع خلال عام ٢٠١١

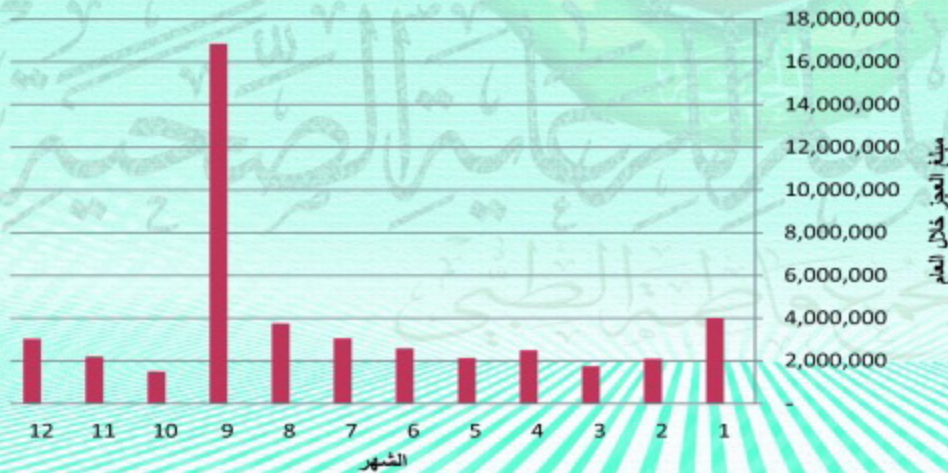


| العجز | الشهر | الشهر |
|-------------------|----------------|-------|
| ٤,٠٠٠,٠٠٠ | كانون الثاني | ١ |
| ٢,٠٩٠,٠٠٠ | شباط | ٢ |
| ١,٧٥٠,٠٠٠ | اذار | ٣ |
| ٢,٥٠٠,٠٠٠ | نيسان | ٤ |
| ٢,١٣٠,٠٠٠ | ايار | ٥ |
| ٢,٥٨٢,٠٠٠ | حزيران | ٦ |
| ٣,٠٥١,٠٠٠ | تموز | ٧ |
| ٣,٧٥٠,٠٠٠ | اب | ٨ |
| ١٦,٨٥٠,٠٠٠ | ايلول | ٩ |
| ١,٥٠٠,٠٠٠ | تشرين الاول | ١٠ |
| ٢,٢٠٠,٠٠٠ | تشرين الثاني | ١١ |
| ٣,٠٢٧,٠٠٠ | كانون الاول | ١٢ |
| ٤٥,٤٣٠,٠٠٠ | المجموع | |

الجدول يوضح اجمالي العجز الحاصل في عام ٢٠١١

وبهذا يكون اجمالي العجز الحاصل في ميزانية المجمع هي (٤٥٤٣٥٠٠٠) فقط خمسة واربعون مليون واربعمائة وخمسة وثلاثون الف دينار لاغيرها. وقد تم سد العجز من مؤسسة بحر العلوم الخيرية . كما موضح في الجدول والمخطط :

العجز عام ٢٠١١



المخطط يوضح العجز الحاصل في المجمع خلال عام ٢٠١١

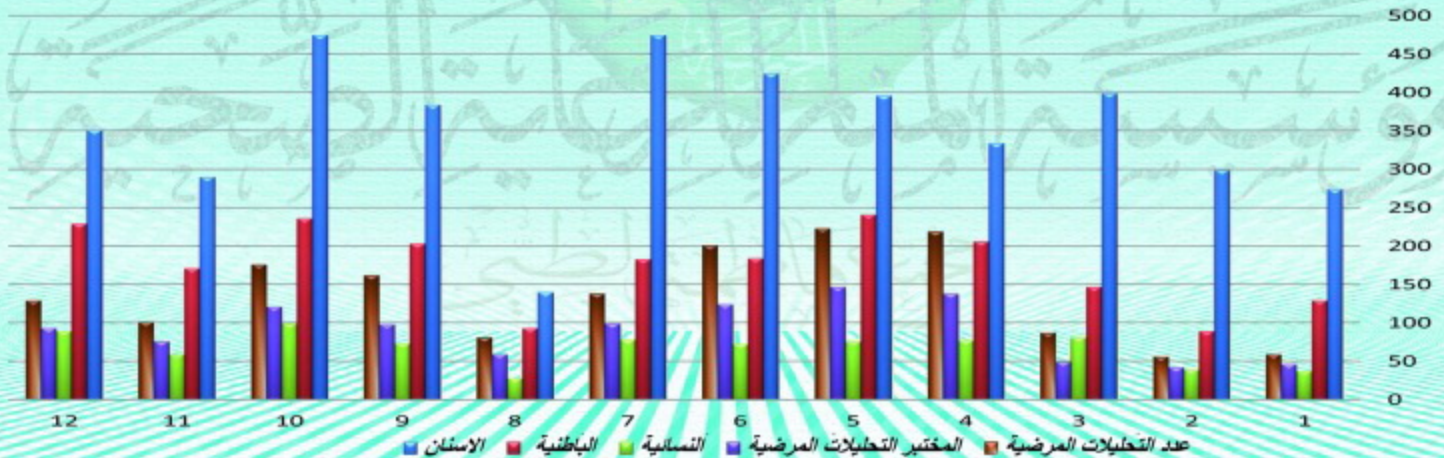
كما بلغ اجمالي المراجعين للمجمع بكل اقسامه الى (٩٨٨٥) مراجع فقط تسعة الاف وخمسمائة وخمسة وثمانون مراجع من ضمنهم الايتام كما موضح بالجدول ادناه :

الجدول يوضح عدد المراجعين للمجمع في عام ٢٠١١

| ت | الشهر | ك٢ | شباط | اذار | نيسان | ايار | حزيران | تموز | اب | ايلول | ت١ | ت٢ | ك١ | المجموع الكلي |
|---|---------------------------|------------|------------|------------|------------|-------------|-------------|------------|------------|------------|-------------|------------|------------|---------------|
| ١ | الاسنان | ٢٧٤ | ٢٩٩ | ٣٩٩ | ٣٣٤ | ٣٩٦ | ٤٢٥ | ٤٧٥ | ١٤٠ | ٣٨٤ | ٤٧٥ | ٢٩٠ | ٣٥١ | ٤٢٤٢ |
| ٢ | الباطنية | ١٢٩ | ٨٩ | ١٤٧ | ٢٠٦ | ٢٤١ | ١٨٤ | ١٨٣ | ٩٣ | ٢٠٣ | ٢٣٦ | ١٧١ | ٢٢٩ | ٢١١١ |
| ٣ | النسائية | ٣٧ | ٣٩ | ٨١ | ٧٧ | ٧٦ | ٧٢ | ٧٨ | ٢٨ | ٧٣ | ٩٩ | ٥٩ | ٨٩ | ٨٠٨ |
| ٤ | المختبر التحليلات المرضية | ٤٦ | ٤٢ | ٤٩ | ١٣٨ | ١٤٧ | ١٢٤ | ٩٩ | ٥٩ | ٩٨ | ١٢١ | ٧٦ | ٩٣ | ١٠٩٢ |
| ٥ | عدد التحليلات المرضية | ٥٩ | ٥٦ | ٨٧ | ٢١٩ | ٢٢٣ | ٢٠١ | ١٣٨ | ٨١ | ١٢٢ | ١٧٦ | ١٠١ | ١٢٩ | ١٢٣٢ |
| | المجموع | ٥٤٥ | ٥٢٥ | ٧٦٣ | ٩٧٤ | ١٠٨٣ | ١٠٠٦ | ٩٧٣ | ٤٠١ | ٩٢٠ | ١١٠٧ | ٦٩٧ | ٨٩١ | ٩٨٨٥ |

المخطط يوضح عدد المراجعين الاجمالي للمجمع لعام ٢٠١١

عدد المراجعين الكلي في المجمع مع **الايتام** لعام ٢٠١١



مؤسسة المنار للرعاية الصحية



مجمع فاطمة الطبي الخيري

جمهورية العراق - النجف الاشرف - حي الزهراء

مقابل مركز خولتة زوين

هاتف : ٩٦٤٠ - ٣٣٣١٠١٦٢ / ٩٦٤٠ - ٧٨٠٤٦٠١٤٧١

للتبرع : مؤسسة المنار للرعاية الصحية

المصرف العراقي للتجارة - بغداد

بالدولار رقم الحساب (٠٠١٢٠٠٠٢٧٨٦٢)

بالدينار رقم الحساب (٠٠١٢٠٠٠٢٧٨٧٣)

مجمع فاطمة الطبي